

常総学院同窓会々報

発行 / 常総学院高等学校同窓会 編集 / 同窓会会報編集委員会
委員長 / 飯田晃久 印刷 / ㈱大鵬社



ごあいさつ



学校法人常総学院 理事長
大久保 政行

皆様、日頃より当校の教育活動に格別のご理解とご協力を賜り厚く御礼を申し上げます。本年度より理事長を拝命しました、大久保政行と申します。改めまして同窓会会員の皆様、保護者の皆様、よろしくお祈り申し上げます。

はじめに、一月二日に発生致しました能登半島地震により被災された方々に謹んでお悔み申し上げます。また被災地の復興支援活動に尽力されている方々に深く敬意を表します。当校でも微力ながら義援金募集を行いながら、被災地の一日も早い復興を心よりお祈り致します。

さて、野球部が春の甲子園選抜大会に出場が決まりました。野球部の日頃の努力もさることながら日頃より応援、ご支援を頂いております皆様のお陰であります。ありがとうございます。三年振りの甲子園では大きな常総旋風を巻き起こしてくれることとしましょう。皆様のご声援を引き続き、宜しくお願い致します。

経済活動に目を向けますと、五月に新型コロナウイルスが五類に引き下げられましたが、変異種の台頭や大幅な円安と物価高など、混沌とした経済状況は予断を許せぬ状況が続いております。

最後になりますが、当校は一九八三年に創立し、東京ディズニーランドと同じく今年で四十年を迎えました。四十年という歴史の中で、二万五千人を超える卒業生を輩出しそれぞれが社会に貢献している事は本当に誇らしく皆様のご理解、ご協力の賜物だと強く感じております。今後とも更なるご協力をお願い申し上げます、ご挨拶とさせていただきます。

同窓会活動報告

常総学院高等学校同窓会 公式LINEアカウント開設のお知らせ



友達追加方法

←こちらのQRコードを読み取って
いただいて「追加」
をタップ

昨年度より、主にホームページでの情報発信に注力をして参りましたが、部活動の活動実績やタイムリーな情報公開を目的として公式LINEアカウントを開設しました。

ホームページとあわせて、携帯で見やすい情報展開を目指して参ります。

ご意見ございましたら、ぜひお問い合わせフォームより皆様のお声をお聞かせください。

オフィシャルグッズ販売について



同窓会では、常総学院のオフィシャルグッズを制作・販売しております。

現在は、ポロシャツを臙脂とネイビーの2パターンでご用意しております。

サイズもSS~5Lまで揃えておりますので、ご興味ある方は、ホームページよりご注文ください。

常友祭で卒業生とコラボ企画を実施しました！



常総屋出店！

3年振りに常総屋を出店しました。雨天にも関わらず10名以上の幹事の皆さまにお手伝い頂き、用意した磯部餅とおしるこは売れました！



オリジナル バウムクーヘン！

生徒会役員・文化祭実行委員の本部企画として、「和バームクーヘン工房つか本」さんご協力のもと、常総オリジナルバームクーヘン（「塩バニラ」「チーズ」「パンプキン」）を販売しました！

同窓会活動報告



バリスタの粕谷哲さん 厳選のコーヒー豆！

世界チャンピオンのバリスタ粕谷さん(18期卒)厳選のコーヒー豆をハンドミルで挽いてコーヒー牛乳を提供しました！



レモネードスタンドで 小児がん支援！

帝京大学の野口真優さん(35期卒)から、レモネードスタンドの活動を常友祭で出来ないか?との相談を頂きました。レモネード販売をした売り上げを小児がん支援に役立てたいという強い想いに共感し、同窓会で全面協力をしました！

※常総屋の売上はすべて常総学院高等学校生徒会へ、レモネードの売上はすべて野口さんを通じて小児がん支援に寄附致しました。

地域清掃活動への協賛

38期生発案の地域清掃活動に、土浦ライオンズクラブの皆様と同窓会メンバーで参加しました。本イベントは、『SDGsが叫ばれる中でも私達ひとりひとりで一体何が出来るだろうと漫然と過ごす日々が続いておりました。卒業を前に何かできる事はないか?そう考え学年主任の先生と相談をして、私達にも出来る身近な活動として地域清掃を行う事としました。この取り組みによって、地域の皆様に少しでも恩返しが出来れば、またコロナ禍で修学旅行をはじめとした主たる学校行事が軒並み中止となった私達の思い出作りにもなればと思います。』

との想いから生徒と学年主任で企画したイベントです。

同窓会でも何か力になれないかと、備品やお弁当の寄贈と共に一緒に地域清掃活動に参加致しました。有志でのボランティア活動にも関わらず、150人を超える生徒が集まり精一杯作業をする姿はとても凛々しく素晴らしい大人になってゆくことと思います。

ご協力頂きました、ライオンズクラブの皆様。誠にありがとうございました。



学 校 便 り

中学生便り

『キノコと僕』

1年1組 小河 奏太

僕は今年、常総学院中学校に入学して多くの人と出会いました。そして先生や高校生、企業の方々と協力しMRT (Mushroom Research Team)として活動しています。

僕がMRTに参加しようとした理由は二つあります。一つめは、昼休みに何気なく行った説明会でした。一つめの理由としては、キノコを見るのが好きだからです。例えばキノコは色や形にたくさんの特徴を持っています。そこがとも面白く魅力的だったからです。説明会で、そのキノコと関わる事ができると思ったので参加しました。

MRTでは最初、世界最大級のキノコ「ニオウシメジ」を育てていました。ニオウシメジは白色でその名の通り仁王のような大きさが由来です。漢字だと仁王占地と書くそうです。そして一八〇kgを記録したこともあります。育ててみたのですがどうやら湿度が足りなかった様で、干からびてしまいました。ある日、企業の方々が来校し、ニオウシメジの栽培が成功したものをくださいました。大きさが一本二〇cmを超えるものもありました。お味噌汁に混ぜていただきました。食感はコリコリしており、美味しかったです。その次に「ササクレヒトヨタケ」とい

キノコを栽培しました。ササクレヒトヨタケは一夜昔と書いてあるようにすぐに消えてしまうのです。その消え方は徐々に黒ずんで溶けていくというものです。そして、胞子を自分が生えている場所の下に落とすのです。MRTは菌床栽培を行っています。こちらの栽培はまだ途中です。

僕は、これらのMRTでの観察などの多くの経験を通して、忍耐力や観察力、継続する力を培う事ができたと思います。将来はこれらの力が必要となることをしたいです。



『柔道の経験を経て』

1年3組 北内 美優

私は小学一年生の頃から柔道を習っています。当時、兄といとこが柔道の体験に

行くとき聞いた時、一緒について行く！と何もわからないまま行きました。初めて柔道を見たときは楽しそう、やりたいと思いい、お母さんに私もやりたい！といったのが柔道を始めたきっかけです。始めた頃は、受け身しか出来なくて早く打ち込みや乱取りをしないとウキウキしていました。しかし、本格的に自分の柔道着を買って、練習を始めた頃は、強い子がたくさんいて、同じときに始めた兄にも投げられ、何も出来なくて負けず嫌いだっただけでも泣いていました。さらに試合でも一回戦負けしてしまいました。さらに試合でも一回さんに怒られることや練習が嫌でやめたこと考えたことは多くありました。しかし、やめてしまった時、今まで一生懸命教えてくれた先生方をはじめ、協力してくれた周りの人に対してどんなに失礼かを考え直し、また頑張ろうと前向きになることが出来ました。

ある時、小学校で将来の夢について考える時間がありました。その時私は柔道を活かせるなにか職業はないかと考えたところ、救急救命士が頭に浮かび上がりました。救命救急士は体を動かすことが多くありますが、人に寄り添える医師を目指したいと思いました。その時から、受験することを決め、この常総学院に入りました。常総学院では英語を使う機会が多く、英語力を身につけることで海外でも活躍できるのではないかと思います。

今では柔道で茨城県一位を取ることができ、勉強でもいい成績を取れていると感じています。

これから常総学院で文武両道を目指して頑張っています。



『私の脱殻』

2年1組 川田 真桜

私は今年の六月につくばSKIPアカデミーの選抜試験を受けました。小さい頃から内気嫌なことを避けてきた私にとって、人生で最初の大きな挑戦となりました。SKIPアカデミーは科学が好きで、様々な分野の講義や実習を受け、自分の好きなことを探そうと探そうとして実施されています。

私が選抜試験を受けるきっかけとなったのは「自分の好きなことを探そう」という一文です。私は漠然と自分は理科が一番好きと勝手に決めてきました。でも、それは得意だからなのか、興味があるのか自分でも分かりませんでした。自分を知りたいという一心で選抜会場である筑波大学へと向かいました。

SKIPアカデミーでの講座を受講するために選抜試験に受かる必要があります。試験の前には志望動機書を送り、中学受験以来の本格的な試験だと身構えていました。しかし、実際の試験は、実習も含めながら取ったメモを頼りに行う、学校での学習の域を超えた興味をそえられる問題を解くものでした。このレベルの講義を受けられるというだけで結果などは関係ない、いつも足枷となってくる緊張を感じることなく終え、選ばれたことができました。

SKIPアカデミーの取り組みで特に大きなイベントとなる個人研究発表会は、夏に行われます。小学生の時に自由研



究をやらなかつた私には初めての研究です。なので、テーマ決めから実験まで、何から手を付けて良いのかわかりませんでした。そこで相談会に行くことにしました。相談会では大学院生の方々のアドバイスを受けて元々興味のあつたミミズについての研究をすることにしました。研究は思っていたよりも大変で、夏休みの予定の入っている日でも観察、お世話を続ける必要がありました。そして、四苦八苦しながら作成した発表ポスターと一緒に発表する日が訪れました。私の喉は緊張からか異様に乾き、何か大きなものが詰まったような感覚でした。しかし発表は一度きりしかありません。今までも避けてきた、人前で発表すること。もしも自信をもつてできなかったら、避けてしまつたら過去の私の思いを裏切つてしまつ。こんな思いで発表を終えると、次の質疑応答の時間が待つていました。そこで出た質問や指摘から、自分の足りなかつたところが浮き彫りになってきます。自分を守つてくれていた自信という殻に、少しずつヒビが入つていく感覚がしました。そんな時間が終わり、他のSKIP生の発表を聞いているとき、体は暑いのに、メモをとる指先は冷たく、終わつたんだという実感として嬉しく感じました。

私はSKIPアカデミーで様々なことを学びました。苦手なことへの考え方、見方を変えるところもその一つです。今は発表が怖くはありません。それは、夏の発表をもとに指摘や間違えたことは跳ね返すのではなく、受け止めるのが大切ということに気づいたからです。私は、これを中学二年生という時期に気づいたのを後悔してしまふこともあります。もつと早く気付けていたら、怖い、緊張するという言葉に盾にして避けてきた本当はやりたかつたことを、もつとできたのではない

かど。でも、六月の私の挑戦する。という決断によって、今気づけたことを誇りに思います。学べるのは、科学だけではないのです。これらのことに気付けたのも挑戦する意思があつたからです。初めの一步を踏み出さないと何も始まりません。でも、それを踏み出すにあたつて辛いことも、絶望することもあると思います。しかし、努力が実を結ぶように、今は実らなくてもいつか必ずやつて良かつたと思える日が、そんなチャンスが誰にでも訪れることを私は信じています。この思いを胸にこれからも挑戦を続けていきたいです。



『常友祭を通して学んだこと』
2年3組 中野 来瑠美



私は今年も、常友祭実行委員として活動しました。そして、この常友祭で学んだことが二つあります。まず、協力することや助け合いの大切さです。

私は装飾(美華)班で階段アートとホールやモニター、金工木工室の飾りつけを担当しました。準備時間がたくさんあつて余裕をもつておわると思つていましたが、階段アートの絵を囲うビニールの大きさを間違えてしまつたり、材料が足りなかつたりと途中で終わるのか心配になりました。しかし、班の人と声を掛け合つたり、役割を分担し自分のところが終わつたら他のところも手伝つたりと、みんなと協力したことで終わらせることができました。

次に、コミュニケーションの取り方です。私はコミュニケーションを取ることがとつても苦手でした。昨年は一年生だけたこともあり、先輩に言われたことだけをやらねばよかつたのですが、今年の常友祭は二年生として、他学年の人たちとどうしたら良いかをたくさん話し合いました。この話し合いを通して、コミュニケーションのとり方を学ぶことが出来ました。

SDGsプロジェクトは、企業見学を通して、企業がSDGsをどう実践しているのかを学ぶことや、校内の食品ロスの削減や再利用、プリントなどの古紙回収などを行っています。



『プロジェクトを通じて学んだこと』
3年2組 坂本 充基

このプロジェクトは、SDGsに関することで自分たちの身近な所から何が出来るかを話し合うところから始まりました。中学生という立場の自分たちにとって何ができるのか、様々な意見交換が行われました。まず実践したのは、今まで捨てていた紙類の回収です。各教室にBOXを設置し、回収後仕分けをして資源会社に持ち込むことになっています。さらに、給食で大量に残る食品の中から、白米に

限定して回収を行い、腐葉土作りに挑戦しています。先日行われた歩く会では、生徒に落ち葉を集めてもらい腐葉土に混ぜました。普通の土・腐葉土・購入した肥料入りの土との三種類で育ち方の実験も行っています。また、企業見学では、六月にリコージャパンつくば事業所を訪れました。ごみ箱を二か所にまとめてごみを減らす工夫など、すぐに実践できそうなこと、その効果などたくさんを学びました。

これらの活動を通して、自分の意識が変わりました。自分のとっている行動が何に繋がっているのかを、常に考えるようになりました。また、企業に関わることで新しいアイデアが湧き、話し合いを重ねることでみんなの意見を聞いてまとめる力がつきました。これからも企業見学が控えているので、そこから新しい考え方を学び、さらに創造力を養っていききたいと思います。

『私の幸せ』

3年2組青柳 晴愛

私は幼稚園の年長のときからミュージカルを習っています。ミュージカルというのは、歌ったり、踊ったり、演技をしたりして、みんなで作って行くものです。ここで学んだことはた



くさんあります。笑顔の大切さや、みんなでひとつのものを作り上げることの大変さ、最後までやり終えた時の自分自身が感じるこの出来る感動、観客の方に感

動を与える事ができるうれしさ、そして支えてくださったすべての方に感謝する大切さを学びました。

ミュージカルを続けて今年で九年になりましたが、その間に流行ったコロナウイルスは公演に大きな影響を与えました。公演が一年間延期になったり、入場制限が掛けられたり、マスク着用が強制になったため、思うようなレッスンが出来なかつたり、悔しい思いをしたことが沢山ありました。しかし、そのおかげで今までの日常の大切さに気づく事ができ、周りを見る事ができるようになりました。そして、私よりも小さい子供達が仲間に入ってきてくれて、だんだんと年上の立場として、自分の事だけでなく、小さい子供達の考えをしつかり聞いて取り入れてくれる機会が増えました。大変でしたが、お姉さんお兄さん達が支えてくれて、なにより好きな事だから頑張る事ができました。

公演を重ねることで、主役を演じることもできるようになり、これはとても貴重な経験だと考えるようになりました。好きなことでも辛かったり、大変だったりしたことは沢山ありましたが、それを乗り越えるためには諦めずに努力することが大切だと知ったことで、一つの成長となりました。ミュージカルに出会わせてくれた両親、友達、仲間には感謝しかありません。

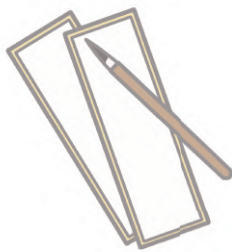
もし、皆さんにも好きな事があつたら大切にして欲しいし、まだ見つかってない人もいろんな出会いを大切にして欲しいです。

高校生便り

茨城県芸術祭参加短歌大会
短歌大会賞 受賞

1年2組 東 尚輝

放課後に行われる国語の特講で短歌を制作しました。読者が短歌の情景を頭に分かりやすく浮かばせるにはどのような表現すればよいのかというところに力を入れ制作しました。時間をかけ制作したので賞を頂いたと聞いたときはとても嬉しかったです。短歌と聞いて難しく考える人もいるかと思いますが、難しく考えず、自由な発想で色々な視点から短歌を書いてみてください。



神奈川大学全国高校生俳句
大賞 入選

1年2組 前田 吏音

俳句を作ろうと構えてしまうと難しく考えてしまいがちですが、見近な場所や見近な風景、ふと目に入った出来事を思い浮かべて俳句にしてみても、とてもいい俳句が作れると思います。入選を聞いたときはとても驚きました。これをきっかけに、もっと色々な情景に目を向けていきたいと思っています。

高校生エッセーコンクール
奨励賞 受賞

1年12組 横瀬 日葵

シンギュラリティ。二〇四五年には人間を超える人工知能が現れると言われるこの時代。AIにはできなくて、人間にしかできないことは何だろうか。私は作文を書いていく中で、AIと人間の共存について考えました。コンクール受賞を聞いたときは、自分の考えや想いを伝えることができている嬉しかったです。こうしたコンクールを通して、社会に目を向け、物事を俯瞰的に捉えることで課題と向き合うことができます。考えを文章化する事は難しいことですが、それらは心の肥やしとなるので、挑戦すること、そして自分なりに考え、意見を持つことは大切だと感じました。ではさっそく、皆さんも考えてみてください。AIにはできないことは？ AI社会における仕事のやりがいはいは？

「福岡女学院
短歌コンクール」 入選

1年12組 布谷 和樹

私は俳句のコンテストで受賞しました。国語の特講の時に気軽に書いた句だったので、最初自分の句が選ばれたと知った時、正直驚きました。何か特別工夫をしたということはないのですが、自分が昔、体験した中で「特にこれが楽しかった」と思い浮かぶようなものを俳句にしてみると、自然と独創性と意外性が生まれてきます。俳句づくりで悩むようなことがあつたら是非試してみてください。運が良かったら私みたいに受賞できるかもしれません。

ワールド・スライズ・カップ

世界決勝大会にて



私たちは次世代グローバルリーダー育成事業(NGGI)に所属しています。その活動の一環として「World Scholar's Cup」と呼ばれる英語で教養力を競う大会に参加しました。五月に行われた東京ラウンドで勝ち抜き、八月にタイのバンコクで行われた世界大会に出場することができました。また、更にその世界大会でも基準点を超えることができ、十一月にはアメリカ合衆国のイェール大学で行われた世界決勝大会にまで参加することができました。次の大会への出場権を掴み取り、海外に行くことができること決まったときの嬉しさは今でも忘れることができません。

大会では外国人の同世代の方と触れ合う機会が数多くありました。七〇カ国以上から参加者が一同に集うため国籍を超えて、友達を作ることができたのは一生忘れられないことのない、とても貴重な経験でした。

また、ディベートなどを通じて、英語で、自分の意見を説得力のある形で伝えることがいかに難しいかを知りました。今後はこの大会で得た学びを活かし、更に、この学校で勉学に精進していきたいと思っています。

今回このような大会に参加する事ができたのは、学校の先生方や家族などの人の方のサポートのおかげです。感謝の

気持ちを忘れることなく今後も頑張っていきたいと思えます。



常友祭を振り返って

私は昨年に引き続き、生徒会本部役員として常友祭の運営に携わりました。ですが、本年度は私の中で昨年とは異なる点がいくつかありました。まず何と

いっても生徒会長としての携わったことです。生徒会長としての業務は他の役員とは大きく異なり、学校行事の生徒側の最高責任者として、上手く運営されているか、何か問題は無いかなど確認しながら生徒会本部・実行委員会を統括することです。

正直、最初は不安でいっぱいでした。ですが、常友祭が近づくにつれて実行委員と関わる機会が増えてくるとそんな不安はすぐ無くなりました。実行委員という

と、この行事は自分一人で運営しているのでは無く、皆の力で運営しているのだ、と強く思いました。そのお陰で安心して当日を迎えることが出来ました。また、昨年と異なる点は私の仕事の変化以外でもあります。それは、飲食店の再開や人数制限なしの外部公開です。もちろん、飲食をやっていた頃のことを知っている生徒はおらず、手探り状態で準備を進めるしかありませんでした。

しかし、先生方が頑張れと声をかけてくださったり、去年の先輩方が様子を見に来てくださって、この皆さんの温かい行動に助けられました。また、クラスメイトや友達が「ありがとう」「や「ご飯食べられた?」などと言ってくれることがあり、私は恵まれているのだなあと心の底から感じました。最後になりましたが、この第四十一回常友祭が無事成功したのは私を支えてくださった方々のお陰です。本当に感謝申し上げます。



常友祭を終えて

「Dynamicな、新しい常友祭を」
全ては、ここから始まりました。

本年度のテーマは「JOSO Dynamic」です。みなさんは、「Dynamic」という言葉を聞いてどのようなことを思い浮かべるでしょうか。Dynamicには「力強い、活動的な」という意味があります。また、人に対して使う際には、「ポジティブ、エネルギー

や新しい考えで満ち溢れている」といった意味があります。

今年は、三年振りの外部公開ということで、新しい試みや企画を積極的に取り入れながらも、以前と同じ形式を再び実現させることに尽力してきました。そのため、どのように準備を進めていけば良いか、不安を感じることもありましたが、だからこそ、仲間の存在の大切さを強く感じる事が出来たと思います。

「Dynamic」の意味にもあるように、アイディアを生かし、皆さんの心に残る最高のイベントにしたいという思いが込められた、常友祭を無事開催することが出来ました。

常友祭を開催するにあたり、ご協力いただいた生徒の皆さん、先生方、本当にありがとうございました。



進路指導室より

進路指導部長 谷川 義宜(16期生)

本年度より進路指導部長を務めております谷川と申します。昨年度卒業の38期生を含め、計10年間学年主任を務めて参りました。その経験を生徒や先生方に還元できるよう、室長の梅澤先生、進路指導部所属の先生方と陰ながら進路指導のリード・コーチ・サポートをしております。今年度も本紙にて、昨年度の本校の進路実績、今後の進路指導・キャリア教育のビジョンについてご紹介致します。

まずは、昨年度の本校の進路実績に関して記載致します。

38期生の学校生活は、入学式直後からコロナウイルス蔓延拡大防止による2か月間の休校期間に入り、その後も幾度となく休校やオンライン学習となりました。また、本校のカリキュラムが改訂された学年でもあり、37期生までに比べると授業時間数が3年間で300時間程度の削減されたのも特徴です。

その2点の影響が生徒達の進路にどう影響するかが大変不安ではありましたが、過年度と比較しても進路実績は遜色無いものとなりました。

2年連続で東京大学2名(現役1名、既卒1名)、東京医科歯科大学医学部医学科1名(高入生からの合格は初)、筑波大学医学群医学類2名(現役2名は初)、国公立大学・大学校148名(過去最多タイ)は過年度と比較しても良い実績です。もちろん、筑波大学13名、茨城大学35名、早慶上理45名、GMARCH103名も例年同様に県内では高水準の進路実績です。

卒業式の答辞の中で、『コロナ世代だったと同情されたくない』というメッセージがありました。苦労の中でこそ培われた強さと直向きさが成果としても残ったのだと思われま。彼らは常友祭の外部公開を経験しておらず、今年度実施された外部公開に多くの卒業生が遊びに来てくれました。大変嬉しいものです。

続いて、本校が目指す進路指導、キャリア教育についてご紹介致します。

文科省がキャリア教育という言葉を用いて早くも25年近くとなります。今の子ども達の進むこれからの日本社会は、世界でダントツの超高齢化やボーダーレスなグローバル世界との繋がりなど、多くの点で予測不可能な状況(VUCA)に突入します。ただ、超高齢化や環境汚染、経済格差などは既に半世紀以上前から問題視されてきた内容です。それをここまで改善せずに今に至り、これからの社会を担う若い世代の子ども達に過酷な負の遺産を背負わせてしまっていること自体も大きな問題です。もちろん悲観することばかりではなく、変化のスピードが指数的に飛躍している現代において、物の価値や思考も続々と新たな局面と共に変わりつつあります。これからの時代には、その時代に適したWell-beingがあるはずです。

進路指導とは決して受験指導のことだけではありません。21世紀中盤から後半を見据えて、逆算してこれからの時代に必要な能力や経験を子ども達に身につけさせてあげることも進路指導の一環です。子ども達がより良い人生を送れるように大学進学を目指すというのはただの手段に他なりません。多様な価値観や選択肢があるこの時代だからこそ、子ども達は選択のための必要な知識と経験を積んだ上で、迅速に最良の選択が求められます。

それでは子ども達にはどのような知識と経験が必要なのでしょうか。具体的に2点を挙げます。

まずは、他者との関係性、広いコミュニティへの参加です。どんなに科学が発展したとしても、これらは避けられないでしょう。それこそ近年自分の居場所が見つからず悩む人が後を絶ちません。しかし、コミュニティを広げればどこかには必ず自分の居場所は見つけられるものです。きっと20年後は終身雇用の時代では無いはず。転職によるQOLの向上が常識となるでしょう。学生時代のみならず生涯に渡って、過度な過去への執着・固執をせず広い見識を持って挑戦し続ける精神と高い倫理観を養ってほしいです。

次に情報リテラシー能力です。数十年前は情報を修得する能力が必要でしたが、今の時代は情報を操る・選別する能力が必要です。曖昧な情報の海で溺死しないようにしなければなりません。修得するよりも選別する方が遥かに難しい。海外では学生のうちから資産形成なども学びます。本校でも機会があれば取り入れたいと考えています。

長くなりましたが、これからも輩出し続ける本校の卒業生達が、更なる活躍をされ、幸せな人生を送られることを心から願って挨拶と致します。引き続き本校の教育活動にご理解・ご協力を頂きますよう宜しくお願い致します。ぜひ遊びに来てください。



左から 下山田さん、谷川、鶴飼さん
38期生の皆さんと。



左から 久松さん、藤本さん、谷川、栗原さん、松島さん、野口さん
なお、野口さんは常友祭で同窓生の方々と小児がん支援のレモネードスタンド活動をしてくださいました。別ページにて紹介しております。

四年制大学過去5年間(2019~2023)合格実績

2023年4月30日現在

■国公立大学

| 大学名 | 2019年度 | 2020年度 | 2021年度 | 2022年度 | 2023年度 | 計 |
|------------|--------|--------|--------|--------|--------|-----|
| 北海道 | 1 | 2 | 0 | 0 | 0 | 3 |
| 北海道教育 | 2 | 0 | 0 | 0 | 0 | 2 |
| 東北 | 2 | 2 | 0 | 2 | 0 | 6 |
| 秋田 | 1 | 2 | 2 | 0 | 2 | 7 |
| 山形 | 1 | 2 | 2 | 0 | 0 | 5 |
| 茨城 | 36 | 21 | 21 | 26 | 35 | 139 |
| 筑波 | 14 | 12 | 6 | 11 | 13 | 56 |
| 宇都宮 | 0 | 1 | 1 | 0 | 0 | 2 |
| 群馬 | 1 | 3 | 1 | 1 | 1 | 7 |
| 埼玉 | 2 | 2 | 1 | 1 | 2 | 8 |
| 千葉 | 2 | 1 | 2 | 1 | 2 | 8 |
| お茶の水女子 | 0 | 0 | 0 | 1 | 0 | 1 |
| 電気通信 | 2 | 1 | 1 | 1 | 1 | 6 |
| 東京 | 1 | 0 | 0 | 2 | 2 | 5 |
| 東京医科歯科 | 0 | 0 | 0 | 0 | 2 | 2 |
| 東京外国語 | 1 | 0 | 0 | 1 | 0 | 2 |
| 東京海洋 | 0 | 0 | 0 | 1 | 0 | 1 |
| 東京学芸 | 1 | 0 | 1 | 1 | 3 | 6 |
| 東京工業 | 1 | 0 | 2 | 0 | 0 | 3 |
| 東京農工 | 1 | 0 | 0 | 0 | 0 | 1 |
| 横浜国立 | 1 | 0 | 0 | 0 | 0 | 1 |
| 新潟 | 0 | 2 | 0 | 0 | 0 | 2 |
| 富山 | 1 | 0 | 0 | 1 | 0 | 2 |
| 信州 | 0 | 0 | 1 | 2 | 1 | 4 |
| 静岡 | 2 | 1 | 0 | 0 | 0 | 3 |
| 大阪 | 1 | 0 | 0 | 0 | 1 | 2 |
| 京都 | 0 | 1 | 0 | 0 | 0 | 1 |
| 島根 | 0 | 0 | 1 | 0 | 0 | 1 |
| 岡山 | 0 | 0 | 1 | 0 | 0 | 1 |
| 愛媛 | 1 | 1 | 0 | 0 | 0 | 2 |
| 高知 | 1 | 0 | 0 | 0 | 2 | 3 |
| 鹿児島 | 0 | 1 | 0 | 0 | 0 | 1 |
| 琉球 | 1 | 0 | 1 | 1 | 1 | 4 |
| 国際教養 | 1 | 2 | 0 | 0 | 0 | 3 |
| 会津 | 0 | 1 | 0 | 0 | 0 | 1 |
| 福島県立医科 | 0 | 2 | 1 | 0 | 0 | 3 |
| 茨城県立医療 | 2 | 2 | 2 | 3 | 1 | 10 |
| 群馬県立県民健康科学 | 0 | 2 | 1 | 0 | 0 | 3 |
| 群馬県立女子 | 2 | 0 | 1 | 0 | 0 | 3 |
| 高崎経済 | 2 | 1 | 1 | 0 | 1 | 5 |
| 前橋工科 | 0 | 2 | 2 | 1 | 1 | 6 |
| 埼玉県立 | 0 | 0 | 2 | 0 | 0 | 2 |
| 東京都立 | 1 | 1 | 1 | 0 | 1 | 4 |
| 新潟県立 | 0 | 1 | 0 | 0 | 3 | 4 |
| 都留文科 | 1 | 1 | 0 | 2 | 4 | 8 |
| 長野 | 3 | 0 | 1 | 0 | 2 | 6 |
| 長野県立 | 0 | 1 | 1 | 0 | 0 | 2 |
| 高知工科 | 1 | 1 | 0 | 0 | 0 | 2 |
| その他 | 21 | 18 | 29 | 14 | 31 | 113 |
| 計 | 54 | 69 | 62 | 62 | 46 | 293 |

■文科省管轄外大学校

| 大学名 | 2019年度 | 2020年度 | 2021年度 | 2022年度 | 2023年度 | 計 |
|---------|--------|--------|--------|--------|--------|-----|
| 防衛医科大学校 | 3 | 1 | 0 | 1 | 2 | 7 |
| 気象大学校 | 0 | 0 | 0 | 0 | 1 | 1 |
| 防衛大学校 | 19 | 18 | 19 | 23 | 24 | 103 |
| その他 | 2 | 3 | 13 | 0 | 9 | 27 |
| 計 | 24 | 22 | 32 | 24 | 36 | 138 |

■私立大学

| 大学名 | 2019年度 | 2020年度 | 2021年度 | 2022年度 | 2023年度 | 計 |
|---------|--------|--------|--------|--------|--------|-----|
| 早稲田 | 9 | 5 | 5 | 13 | 7 | 39 |
| 慶應義塾 | 10 | 3 | 2 | 6 | 5 | 26 |
| 上智 | 9 | 5 | 6 | 5 | 7 | 32 |
| 東京理科 | 27 | 17 | 26 | 17 | 26 | 113 |
| 早慶上理 | 55 | 30 | 39 | 41 | 45 | 210 |
| 学習院 | 10 | 13 | 9 | 17 | 12 | 61 |
| 明治 | 24 | 17 | 20 | 19 | 21 | 101 |
| 青山学院 | 8 | 8 | 5 | 7 | 9 | 37 |
| 立教 | 13 | 6 | 6 | 11 | 8 | 44 |
| 中央 | 38 | 49 | 12 | 24 | 15 | 138 |
| 法政 | 26 | 28 | 15 | 30 | 37 | 136 |
| GMARCH | 119 | 121 | 67 | 108 | 102 | 517 |
| 成蹊 | 5 | 2 | 3 | 4 | 3 | 17 |
| 成城 | 4 | 4 | 2 | 2 | 1 | 13 |
| 明治学院 | 8 | 4 | 4 | 5 | 3 | 24 |
| 國學院 | 10 | 7 | 5 | 7 | 7 | 36 |
| 武蔵 | 5 | 2 | 2 | 3 | 2 | 14 |
| 成成明園武 | 32 | 19 | 16 | 21 | 16 | 104 |
| 日本 | 40 | 40 | 34 | 33 | 41 | 188 |
| 東洋 | 27 | 32 | 13 | 14 | 23 | 109 |
| 駒澤 | 13 | 14 | 9 | 16 | 22 | 74 |
| 専修 | 14 | 5 | 12 | 9 | 16 | 56 |
| 日東駒専 | 94 | 91 | 68 | 72 | 102 | 427 |
| 津田塾 | 1 | 2 | 0 | 2 | 1 | 6 |
| 東京女子 | 2 | 4 | 2 | 4 | 5 | 17 |
| 日本女子 | 3 | 7 | 3 | 6 | 2 | 21 |
| 学習院女子 | 2 | 1 | 0 | 1 | 2 | 6 |
| 聖心女子 | 1 | 3 | 3 | 4 | 2 | 13 |
| 昭和女子 | 2 | 3 | 1 | 3 | 7 | 16 |
| 大妻女子 | 6 | 7 | 7 | 7 | 11 | 38 |
| 共立女子 | 6 | 7 | 8 | 7 | 9 | 37 |
| 有名女子大 | 23 | 34 | 24 | 34 | 39 | 154 |
| 北里 | 5 | 8 | 4 | 5 | 5 | 27 |
| 杏林 | 5 | 4 | 8 | 8 | 4 | 29 |
| 国際医療福祉 | 11 | 13 | 11 | 19 | 12 | 66 |
| 埼玉医科 | 0 | 1 | 4 | 1 | 2 | 8 |
| 自治医科 | 0 | 1 | 0 | 2 | 0 | 3 |
| 昭和 | 3 | 4 | 3 | 3 | 0 | 13 |
| 昭和薬科 | 1 | 1 | 0 | 0 | 1 | 3 |
| 順天堂 | 8 | 5 | 8 | 9 | 14 | 44 |
| 東京医科 | 2 | 0 | 1 | 0 | 0 | 3 |
| 東京女子医科 | 2 | 1 | 1 | 1 | 1 | 6 |
| 東京薬科 | 1 | 3 | 1 | 3 | 3 | 11 |
| 東邦 | 9 | 15 | 8 | 7 | 4 | 43 |
| 日本赤十字看護 | 1 | 0 | 1 | 0 | 0 | 2 |
| 星薬科 | 1 | 2 | 0 | 0 | 0 | 3 |
| 明治薬科 | 5 | 11 | 12 | 4 | 0 | 32 |
| 薬学医療系 | 54 | 69 | 62 | 62 | 46 | 293 |
| 関西 | 0 | 2 | 0 | 0 | 0 | 2 |
| 関西学院 | 2 | 0 | 0 | 0 | 0 | 2 |
| 同志社 | 1 | 4 | 2 | 4 | 8 | 13 |
| 立命館 | 4 | 2 | 0 | 5 | 7 | 17 |
| 関関同立 | 7 | 8 | 2 | 9 | 8 | 34 |

その他多数

| 大学名 | 2019年度 | 2020年度 | 2021年度 | 2022年度 | 2023年度 | 計 |
|-------------|--------|--------|--------|--------|--------|----|
| 【国公立大学・大学校】 | | | | | | |
| 東京医科歯科 | 0 | 0 | 0 | 0 | 1 | 1 |
| 筑波 | 4 | 1 | 0 | 1 | 2 | 8 |
| 山形 | 1 | 1 | 0 | 0 | 0 | 2 |
| 福島県立医科 | 0 | 1 | 0 | 0 | 0 | 1 |
| 防衛医科大学校 | 1 | 0 | 0 | 1 | 1 | 3 |
| 計 | 6 | 3 | 0 | 2 | 4 | 15 |
| 【私立大学】 | | | | | | |
| 金沢医科 | 0 | 0 | 0 | 1 | 0 | 1 |
| 国際医療福祉 | 0 | 1 | 0 | 0 | 0 | 1 |
| 獨協医科 | 1 | 0 | 0 | 2 | 1 | 4 |
| 埼玉医科 | 0 | 1 | 2 | 0 | 1 | 4 |
| 杏林 | 1 | 1 | 0 | 2 | 1 | 5 |
| 北里 | 0 | 2 | 2 | 0 | 1 | 5 |
| 慶應義塾 | 1 | 0 | 0 | 0 | 0 | 1 |
| 順天堂 | 1 | 0 | 0 | 0 | 0 | 1 |
| 昭和 | 1 | 1 | 0 | 0 | 0 | 2 |
| 聖マリアンナ医科 | 0 | 0 | 0 | 1 | 2 | 3 |
| 帝京 | 0 | 0 | 1 | 0 | 0 | 1 |
| 東京医科 | 2 | 0 | 0 | 0 | 0 | 2 |
| 東京女子医科 | 1 | 0 | 0 | 0 | 0 | 1 |
| 東邦 | 0 | 0 | 0 | 0 | 0 | 0 |
| 東北医科薬科 | 0 | 1 | 0 | 0 | 0 | 1 |
| 日本 | 0 | 0 | 1 | 0 | 0 | 1 |
| 日本医科 | 0 | 0 | 1 | 0 | 1 | 2 |
| 大阪医科 | 1 | 0 | 0 | 0 | 0 | 1 |
| 久留米 | 0 | 0 | 1 | 0 | 0 | 1 |
| 計 | 9 | 7 | 8 | 6 | 7 | 37 |

令和5年度入試
四年制大学 現役進学率
91.0%

卒業生

便り



第十九期生
安川宏輝さん

私は現在、企業や個人、プロジェクトのロゴをデザインし、ブランディングをしていく仕事をしています。

高校卒業後に大学で土木工学都市システムを専攻し、クリエイティブの専門スクールバンタンにて、グラフィックデザインを学びました。その後、佐藤可士和氏率いるクリエイティブスタジオSAMURAIに、グラフィックデザイナーとして入社しました。五名の少数で、それぞれのデザイナーは代表と共に大きな企業を同時に六社程任せられるという、とてもやり甲斐のある稀な環境でした。約十一年間、グラフィックデザインは勿論、ブランド戦略の経験値を積み二〇二二年秋、一般社団法人ZUAN UNION / 図案連合を設立、独立をしました。

私の始めた団体は、多ジャンルのクリエイターが加盟する国内外問わず領域のないクリエイティブ共同体です。母校でもあるバンタンの各スクールも含めたトータルブランディングや老舗銀座風月堂のCCOとしてのブランド戦略のアドバイスとデザイン、徳島市の阿波おどりの衣装デザイン、スタートアップ企業、行政、個人など多岐に渡りプロジェクトを進め

ております。

在校時には、夢も多く持っていました。建築士、宇宙飛行士、警察庁など。夢を持つタイミングは必ずしも卒業のタイミングではありません。いずれ来る自分の夢の発見の時に、なるべく多くの可能性を残してあげれば良いと思います。

学生の頃は一つと思っていた評価軸が世の中には多く存在すること、また評価軸は自分自身で創り出せるということに気づいたのは、独立してからの大きな進歩でした。

さて現在、私は本業とあわせて教育事業とアワード事業を拡大しようとしています。“Creative for All.”(デザインの民主化)”というビジョンで、誰でもデザインの相談ができる診療の場を開設したり、エリアのブランディングとして、芸能事務所をつくってみたり、個人と個人、企業と企業、さらには地域と地域を繋いでみたり。ビジュアルとして見える部分を担うデザイナーではなく、本質的に必要なものを、型に捉われずに、クリエイションしていく、“真のクリエイター”で在り続けることを、自分自身の評価軸にしました。

三十代後半になりますが、まだまだトリアルの中でいる自分を高校生の自分自身では想像をしていなかったです。

学校というものに行っている間だけの学びではなく、一生涯は終わらないし、止めない。

色々な積み重ねの頂点である“今”というものが一番楽しいということをこの場で強く伝えたいと記してみました。



第三十四期生
埴 梨華さん

私は中高六年間を常総学院で過ごしました。友人や先生方に恵まれ、とても充実した学校生活を送ることが出来ました。修学旅行や常友祭などたくさん思い出がありますが、今回は私が常総生時代に努力していたことについてお話ししたいと思います。私は今年春に東京都練馬区の武蔵野音楽大学を卒業し、現在は同大学院に通っています。プロの演奏家を育てるための実技教育に特化したコースであるヴィルトウオーゾコースに所属し、声楽を学んでいます。声楽、という言葉は初めて聞く人もいらっしゃるかと思いますが、人の声による音楽、主にオペラや外国語の歌曲を歌うことを指します。私がこの進路を決めたのは高校一年生の春でした。六歳からピアノ、十五歳から声楽を始めた私は、将来は音楽に携わる仕事がしたいと考え、自然と音楽大学への進学が目標になっていました。早いうちに進路を決めたことは学校生活を送る上でモチベーションとなりました。ただ音楽大学に入るためには、歌やピアノの実技だけでなく、音楽理論の筆記試験である楽典、如何に楽譜の仕組みを理解しているかのソルフェージュ能力が問われる聴音・新曲視唱など、入試の時点でたくさん技術や知識が必要でした。授業やたくさん課題をこなしながら音楽大学の入試に向けた勉強をすることはとても大変

で、一時は心が折れそうになったこともありました。それでも頑張ることを諦めな

かったのは、音楽を勉強するということは同時に西洋の音楽史やたくさんのお話も学ぶことになるため、他科目の勉強を疎かにしてはいけないと考えたからです。周りとは少し違う進路を目指していたにも関わらず、心から応援してくれた家族や友人、先生方の支えの元而立を続け、武蔵野音楽大学の合格を掴み取れた瞬間は今でも忘れることができません。この経験は私にとって一生の財産です。現在私は学生生活の傍らコンクールや演奏会、そして来年三・四・六月に出演させていただけることになっている三本のオペラの稽古に追われています。オペラはただ歌うだけではなく高い演技力も必要なため、演技が苦手な私は悪戦苦闘の日々を送っています。学生のうちにプロの演奏家の方々と同じ舞台上で歌わせていただけると感謝しながら、今後も努力を続けていきたいと思えます。今回このような機会をいただき、改めて常総学院で過ごしたかけがえのない日々を思い返すことができました。私の体験談が常総学院で学ぶ皆様にとって少しでも糧になれば幸いです。中高時代から今まで培ってきた経験を活かし、将来は私の歌を通じて音楽の素晴らしさを感じてもらえるようなプロのオペラ歌手、そして教育者になりたいです。最後までお読みいただき、ありがとうございます。



令和5年度 常総学院高等学校同窓会役員

| 役職 | 期卒業 | 氏名 | 役職 | 期卒業 | 氏名 |
|-----|-----|--------|------|-----|--------|
| 会長 | 1 | 飯田 晃久 | 幹事 | 34 | 君和田 彩歩 |
| 副会長 | 2 | 伊藤 哲也 | 幹事 | 35 | 関口 優飛 |
| 副会長 | 4 | 伊沢 勝徳 | 幹事 | 35 | 仲田 日向子 |
| 副会長 | 4 | 泉 琢磨 | 幹事 | 36 | 岡崎 航大 |
| 副会長 | 6 | 山口 大次 | 幹事 | 36 | 栗原 愛華 |
| 幹事 | 1 | 酒井 覚 | 幹事 | 37 | 酒井 春樹 |
| 幹事 | 3 | 野間口 昭子 | 幹事 | 37 | 栗原 美百 |
| 幹事 | 4 | 猪瀬 高美 | 幹事 | 38 | 千葉 万緒里 |
| 幹事 | 4 | 藤野 明美 | 幹事 | 38 | 古谷 太 |
| 幹事 | 6 | 永井 一正 | 監事 | 5 | 前川 信史 |
| 幹事 | 6 | 岡田 慎一郎 | 監事 | 10 | 植田 美幸 |
| 幹事 | 6 | 塚本 勝則 | 校内幹事 | 3 | 飯塚 康弘 |
| 幹事 | 11 | 平井 修司 | 校内幹事 | 4 | 櫻井 直己 |
| 幹事 | 13 | 鈴木 由美子 | 校内幹事 | 4 | 仲野谷 宗治 |
| 幹事 | 16 | 神野 智子 | 校内幹事 | 5 | 磯部 和弘 |
| 幹事 | 17 | 上原 拓也 | 校内幹事 | 8 | 田中 光恵 |
| 幹事 | 18 | 妹川 康仁 | 校内幹事 | 9 | 大海 聖賀 |
| 幹事 | 19 | 小倉 明子 | 校内幹事 | 11 | 青柳 隆雄 |
| 幹事 | 19 | 中川 弘一郎 | 校内幹事 | 12 | 片山 章 |
| 幹事 | 20 | 渡辺 裕次 | 校内幹事 | 16 | 牧野 絵美 |
| 幹事 | 20 | 伊藤 俊太郎 | 校内幹事 | 16 | 谷川 義宣 |
| 幹事 | 21 | 櫻井 勝 | 校内幹事 | 16 | 大久保 実 |
| 幹事 | 22 | 田村 江梨佳 | 校内幹事 | 19 | 祐源 愛 |
| 幹事 | 22 | 菊池 亜希子 | 校内幹事 | 19 | 松林 康徳 |
| 幹事 | 24 | 乙高 優人 | 校内幹事 | 20 | 櫻井 堯史 |
| 幹事 | 25 | 内田 大樹 | 校内幹事 | 22 | 相澤 理沙 |
| 幹事 | 26 | 平澤 雅義 | 校内幹事 | 22 | 川越 まり |
| 幹事 | 26 | 高野 萌香 | 校内幹事 | 23 | 中島 成美 |
| 幹事 | 26 | 金子 侑太郎 | 校内幹事 | 25 | 宮本 栞 |
| 幹事 | 27 | 中原 僚汰 | 校内幹事 | 25 | 柴山 紗矢香 |
| 幹事 | 27 | 山田 拓也 | 校内幹事 | 26 | 堀越 早紀 |
| 幹事 | 28 | 島倉 百代 | 校内幹事 | 26 | 萩原 奈緒 |
| 幹事 | 28 | 中根 弘貴 | 校内幹事 | 26 | 清和 潤 |
| 幹事 | 29 | 堀切 風花 | 校内幹事 | 27 | 國井 伸二郎 |
| 幹事 | 29 | 片岡 唯 | 校内幹事 | 31 | 千代 絃之 |
| 幹事 | 30 | 横川 みなみ | 校内幹事 | 32 | 中島 健吾 |
| 幹事 | 30 | 邊春 祥宏 | 校内幹事 | 34 | 秋山 愛結 |
| 幹事 | 31 | 坂本 知洋 | 校内幹事 | 34 | 谷野 優香 |
| 幹事 | 31 | 荒川 南 | 特別会員 | - | 杉田 慎吾 |
| 幹事 | 32 | 福田 祐貴 | 特別会員 | - | 今井 英明 |
| 幹事 | 32 | 市村 瑞葵 | 特別会員 | - | 草野 章 |
| 幹事 | 32 | 藤野 和輝 | 顧問 | - | 大久保 政行 |
| 幹事 | 33 | 榊原 大輝 | 顧問 | - | 櫻井 平 |
| 幹事 | 33 | 中島 明日香 | 顧問 | - | 坂田 英一 |
| 幹事 | 34 | 高野 俊也 | 顧問 | - | 壁谷 恵 |

■ 令和5年度 常総学院高等学校同窓会予算書(案)
(令和5年4月1日～令和6年3月31日まで)

▼収入の部 (単位:円)

| 科目 | 予算額 | 前年度予算額 | 増減 | 備考 |
|-----------|------------|------------|-----------|----------------|
| 1. 会費 | 7,260,000 | 7,270,000 | △10,000 | |
| 卒業生会費 | 1,290,000 | 1,320,000 | △30,000 | 終身会費40名、会員40名 |
| 在校生会費 | 5,970,000 | 5,950,000 | 20,000 | 終身会費10名、会員570名 |
| 2. 雑収入 | 100,000 | 1,000 | 99,000 | |
| 3. 前年度繰越金 | 74,724,204 | 71,199,745 | 3,524,459 | 3学年寄附、受取利息等 |
| 収入の部計 | 82,084,204 | 78,470,745 | 3,613,459 | |

▼支出の部 (単位:円)

| 科目 | 予算額 | 前年度予算額 | 増減 | 備考 |
|------------|------------|------------|------------|-------------|
| 1. 消耗品費 | 100,000 | 100,000 | 0 | 事務用品等 |
| 2. 通信運搬費 | 1,500,000 | 1,700,000 | △200,000 | 会報郵送料等 |
| 3. 印刷製本費 | 500,000 | 1,650,000 | △1,150,000 | 会報印刷代等 |
| 4. 会議費 | 500,000 | 200,000 | 300,000 | 飲み物代等 |
| 5. 旅費交通費 | 500,000 | 300,000 | 200,000 | 旅費 |
| 6. 部活動補助費 | 3,500,000 | 3,500,000 | 0 | 硬式野球他各部活動 |
| 7. 記念品費 | 1,500,000 | 1,000,000 | 500,000 | コサージュ、生徒手帳代 |
| 8. 広報費 | 2,500,000 | 1,810,000 | 690,000 | ホームページ維持管理費 |
| 9. 行事費 | 200,000 | 900,000 | △700,000 | 教育実習生への花束代他 |
| 10. 雑費 | 200,000 | 200,000 | 0 | 振込手数料等 |
| 11. 次年度繰越金 | 71,084,204 | 67,110,745 | 3,973,459 | |
| 支出の部計 | 82,084,204 | 78,470,745 | 3,613,459 | |

※項目間の彼此流用することができる。

令和5年度予算について

令和5年度予算について

- 収入の部
卒業生の入会費547人、会員年会費70人を取納予定額として計上致しました。
- 支出の部
令和5年度事業計画案に基づき予算を編成致しました。

悪質な電話や振り込み詐欺にご注意ください!

同窓会事務局を名乗って、電話やメールなどで金銭等を支払わせる事件が多発しております。不審なメールや電話、勧誘や調査の名目などであっても、即答はせず必ず同窓会事務局へお問合わせください。

令和5年度 常総学院高等学校同窓会会務分担表

| 担当 | 本部役員 | 学校 | 主な業務 | 担当 | 本部役員 | 学校 | 主な業務 | |
|----|--------------|--|---|--------------------------|---------------------|---------------------------------|-----------------------------------|----------|
| 総務 | 副会長 泉 琢磨 | 永井 一正 藤野 明美 | 飯塚 康弘 仲野谷 宗治 櫻井 堯史 大海 聖賀 | 会議の招集・設営・進行 同窓会の総括的業務 | 事務局 副会長 入江 道雄 | 酒井 覚 平井 修司 上原 拓也 乙高 優人 | 櫻井 直己 大久保 実 小松崎 英治 杉田 慎吾 | 事務局と相互連携 |
| 経理 | 副会長 伊藤 哲也 | 塚本 勝則 櫻井 勝 | 磯部 和弘 片山 章 | 予算編成と執行・決算 諸会費等の徴収 | | | | |
| 会報 | 副会長 山口 大次 | 中川 弘一郎 内田 大樹 高野 萌香 横川 みなみ 邊春 祥宏 藤野 和輝 高野 俊也 酒井 高橋 | 牧野 絵美 谷川 義宣 川源 康徳 松林 堯史 櫻井 堯史 相澤 理沙 中宮 本成 柴山 紗矢香 堀越 早紀 萩原 奈緒 清和 潤 國井 信二朗 千代 絃之 中島 健吾 秋山 愛結 谷野 優香 | 会報の編集・発行 | 監事 | 植田 美幸 | 前川 信史 | 本会会計の監査 |

令和5年度 常総学院高等学校同窓会事業(案)

- ・高校ならびに中学校新入生に生徒手帳を寄贈
- ・ボランティア活動などをはじめとした、SDGsを通じて学校との連携並びに補助
- ・部活動奨励金による活動補助
- ・ホームページ、SMS運営
- ・常友祭への出店と生徒会補助
- ・同窓会会報誌発行
- ・卒業生へコサージュ寄贈

一人ひとりの目標に応える魅力的な学びが **常総学院** にある

特進選抜コース エクセレント(Ex)クラス

東京大学や医学部医学科・早慶上理など、超難関大学への合格をめざす

特進選抜コース 特進クラス

旧帝大をはじめとする、難関国公立大学への合格をめざす

進学選抜コース プロGRESS

発展的なカリキュラムで、多様なニーズに対応

特進選抜コース フロンティア

オールラウンドに挑戦し、有名大学への合格をめざす

中高一貫コース

多様な体験で未来を生きる力へ、6年一貫カリキュラムで優位な進路選択へ



個別見学、随時受付中!! (要予約)
お気軽に入試広報部までお問い合わせください。



学校法人 **常総学院**

〒300-0849 茨城県土浦市中村西根1010番地
TEL 高校 029-842-8771(代)・中学校 029-842-0708(代)

詳しくは、ホームページをご確認ください。

常総学院

検索

<https://joso.ac.jp/>

編集後記

卒業すると母校の様子を知る機会は少なくなるもので、街中で制服を見かけたり、新聞記事に名前を見つけたときに、懐かしさを覚えるのではないだろうか。

常総学院高等学校は、今年度創立四十一年目、常総学院中学校は創立二十八周年を迎えました。同窓生の皆様におかれましては、ご健勝のことと存じます。

今年度も無事に同窓会誌を発刊することができました。作成にあたり、多くの卒業生、常総学院中高の在校生・教職員の皆様のご協力を頂いております。編集委員を代表致しましてこの場を借りて厚く御礼申し上げます。

さて、本年度は昨年のHP公開に続き、公式LINEをオープンしました。これまでも増して卒業生の皆様に在校生や学校の様子を分かりやすくタイムリーな情報発信を続けて参ります。今後の社会において『繋がり』はますます重要なものになるといわれます。二万人を超える本校卒業生同士が同窓会活動を通じて繋がるきっかけの一助となれば幸いです。

同窓生の方々の中で、会報誌への寄稿や編集ホームページの運営を始め、同窓会として実現できる諸活動に対しご興味ある方がいらつしやいましたら、ぜひ学校へご連絡ください。同窓会事務局(029-842-8771)、もしくは、常総学院同窓会HPの問い合わせ窓口までメールを頂きますと幸いです。

最後になりますが、今後の皆様の益々の御活躍を祈願いたしまして、編集後記とさせていただきます。

同窓会校内幹事代表 松林 康德
編集委員一同